

Enduro

Reglement 2024



**Danmarks
Motor
Union**



Reglement	3
Kort om Enduro	3
1 Formål	4
2 Opbygning af løb	4
2.1 Parc Fermé	4
2.2 Ryttergård	4
2.3 Rep. zone	4
3 Deltagere	4
3.1 Påklædning	4
3.2 Øvrig udrustning	5
4 Motorcyklen	5
4.1 Nummerplader	5
4.2 Dæk	6
4.3 Service og reparation	6
4.4 Miljø	7
5 Ruteafmærkninger	7
5.1 Pilning	8
5.2 Porte	9
5.3 Slået spor	9
5.4 Bændel	9
5.5 Beskadigelse af afmærkning	9
5.6 Advarselsmærker	9
5.7 Start	9
5.8 Øvrig banesikkerhed	9
6 Tidtagning	10
7 Startkommando	10
7.1 Startinterval Enduro	10
7.2 Referenceur	10
8 Pointberegning	10
8.1 Respittid	10
8.2 Protest	10
9 Præmieoverrækning	11
9.1 Klasseinddeling og køretider	11
9.2 Op- og nedrykningsregler	11
9.3 Startnumre	12
10 Danmarksmesterskab	12
11 Løbsledelse	12
11.1 Gennemsnitsberegning for stævneleder, dommer eller arrangør i egen klub ...	13
11.2 Almindelig Endurotræning	13
11.3 Sporbygger ved DM-afdelinger	13
12 Førstehjælp	13
13 Samkørselsaftale med DMCU	14
14 Afvikling af Cross Country	14
14.1 Licenskrav for tilmelding	14
14.2 Klasser, maskinvalg og nummerplade	14
14.3 Køretid	14

Sidst ajourført 04-01-2024

Forside: Juniorkørere

Billede: Knud Filt

Reglement

Enduro-reglementet er det i Danmark gældende reglement for alle nationale turneringer og stævner arrangeret under DMU. Reglementet er et underreglement til DMU Alment Reglement. Reglementet opdateres og udsendes fast i starten af året. De reglementsændringer der kommer i løbet af året vil publiceres som link på www.dmusport.dk under Enduro-reglementet.

Kort om Enduro

Enduro er en langdistance motorcykelsport, hvor der køres på midlertidigt anlagte baner eller banespor i det der kaldes "off road" (uden for vej) terræn. Enduro består af forskellige forhindringer og udfordringer i varierende sværhedsgrad. Enduro-løb køres som et tidsløb mod uret og i etaper af forskellige længder, hvor der køres i helt aflukkede områder og her kan det være muligt at deltage på fx en crossmaskine. Læs mere om Enduro på DMU's hjemmeside www.dmusport.dk.

1 Formål

Formålet med dette regelsæt er at definere rammerne for afholdelse af enduroløb i Danmark.

2 Opbygning af løb

Enduro Special/Enduro omgangsløb, er en løbstype, hvor der køres en eller flere omgange på en lukket bane, med samlet eller enkeltstart.

2.1 Parc Fermé

Parc Fermé er ikke obligatorisk, men ønskeligt i enduroløb.

Før start sættes motorcyklerne i Parc Fermé, når de har passeret maskinkontrollen.

Køreren kan først afhente motorcyklen 10 minutter før starttidspunktet. Der kan i tillægsreglerne fastsættes det seneste tidspunkt for anbringelse i Parc Fermé. Det er ikke tilladt at færdes, reparere eller udføre service i Parc Fermé.

2.2 Ryttergård

Motorcykelkørsel, bortset fra kørsel til og fra banen i langsomt tempo, er forbudt. Det er påkrævet at køre med hjelm til og fra ryttergården.

Der skal være en godkendt pulverslugger til rådighed som arrangøren skal sørge for.

2.3 Rep. zone

Når man som kører bevæger sig gennem Rep. zonen, skal man trække sin maskine i gå-tempo. Maskinen må gerne være i tomgang og i gear.

3 Deltagere

Alle kan deltage i et enduroløb, hvis de er i besiddelse af et gyldigt endurolicens.

Juniorkørere er fra og med det kalenderår, hvor man fylder 13 år til og fra og med det kalenderår, hvor man fylder 18 år. Der kan fra SK Enduro dispenseres ned til 11 år.. Hver juniorkører skal stille med min. 1 forælder / voksen over 18 år, som er til stede ved hele løbet.

3.1 Påklædning

Der henvises til afsnittene under Alment Reglement §3.

Deltagerne i enduroløb skal bære:

- Hjelm
- Bukser af en god og rivefast kvalitet
- Støvler som i motocross
- Handsker

- Langærmet trøje
- Knæbeskytter
- Rygbeskytter
- Brystbeskytter
- Skulderbeskytter
- Nakkekrave (alle modeller i frihandel er godkendt)

3.2 Øvrig udrustning

Track Marshall medbringer førstehjælpssække, den skal min. indeholdende 2 kompresforbindinger, 1 rulletape samt redningstæppe (aluplastfolie).

4 Motorcyklen

Alle tohjulede motorcykler, som opfylder nedenstående krav kan deltage i enduroløb. Det er løbsledelsens ret og pligt ved maskinkontrol at forhindre ulovlige maskiner i at deltage.

Der anvendes DMU's målemetode. (Det er "2 m. max metoden" som måles fra afslutning af udstødning i 45 grader med max omdrejninger. Max 112 dB). Ved overtrædelse må motorcyklen ikke benyttes.

1. Der må kun anvendes kommercielt brændstof, evt. tilsat smøremiddel (2-takt olie). Elektriske motorcykler må skifte batteri.
2. Styrets mindste og største tilladte bredde er hhv. 60 og 85cm. Styrets tværstiver / bESPændingsplade skal være forsynet med en velpolstret pude. Frie ender af styr skal være tillukket. Hvis håndbeskyttere benyttes skal disse være af splintfrit materiale.
3. Alle styrets greb (kobling, bremse etc.) skal være forsynet med kugleformede endeknopper af mindst 16 mm i diameter. Grebene må ikke nå ud forbi styrets ender.
4. Gashåndtaget skal være selvlukkende således, at gasspjældet lukkes når gassen slippes.
5. Motorcyklen skal være udstyret med mindst 1 motorstopsknap.
6. Kæde og kædehjul skal være effektivt afskærmet så man ikke kan få hænder eller fødder i transmissionsdelene.
7. Der er ikke krav om lygter, medmindre det står i tillægsreglerne for et enduroløb.
8. Motorcyklen må være udstyret med støtteben, når den anvendes til træning og konkurrence. Støtteben må ikke stikke udenfor motorcyklens silhuet.
9. Enduro Junior: Maskiner, frit valg – som i øvrige enduro klasser.

4.1 Nummerplader

Motorcyklen skal være forsynet med 3 synlige nummerplader: En fremadvendt, samt en på hver side af cyklen. Fladen på nummerpladen bør videst muligt være dækket af bundfarve svarende til deltagerklasse.

Farve på nummerpladen:

Klasse	Bundfarve	Talfarve
Enduro A	Rød	Hvid
Enduro B	Gul	Sort
Enduro C	Blå	Hvid
Enduro 40 +	Grøn	Hvid
Enduro 50+	Sort	Hvid
Enduro 60 +	Hvid	Rød
Junior	Hvid	Sort
EL-Enduro	Valgfri	Valgfri

Talhøjde min. 80mm.

Nummerpladerne skal være forsynet med kørerens nummer. Køreren skal holde nummerpladerne rene under løbet, så kontrollørerne kan læse dem. Ved nat enduro er der kun krav om to sidenummerplader.

Man skal have korrekt baggrunds- og talfarve for sin klasse på motorcyklen så officials og deltagere altid kan identificere en given kører. Uden får man ikke lov at starte. Det påhviler starteren at tjekke hver enkelt deltager inden starten går.

4.2 Dæk

Der er frit dækvalg både på for- og baghjul.

Løbsarrangør har mulighed for at tillade/forbyde pigdæk. Dette skal ske i tillægsregler. Kun kommercielt tilgængelige pigdæk er tilladte.

4.3 Service og reparation

- Køreren af motorcyklen er den eneste, der må udføre reparationer på motorcyklen. Det eneste, som hjælpere må, er at række værktøj til køreren og tanke brændstof på motorcyklen.
- Det er ikke tilladt at tilkalde hjælp til reparation med telefon eller lignende.
- Junior kørere må få hjælp af alle til reparation af MC i reparationszonen. På sporet må juniorkørere kun få hjælp til reparation af MC af Track Marshalls, i det omfang det er muligt.
- Det er ikke tilladt at lade et servicekøretøj følge sig på ruten.
- Større dele såsom stel, motor, affjedring og hjul må ikke udskiftes under løbet. Løbsledelsen kan mærke disse dele i forbindelse med maskinkontrol.
- EL-cykler må oplades i ryttergård. Køreren er selv ansvarlig for strøm til opladning, herunder at medbringe generator, såfremt dette er nødvendigt.
- Brug af elektrisk-, trykluft- eller lignende drevet værktøj er ikke tilladt. Undtaget er eldrevne pumper til pumpning af dæk.

Overtrædelse af ovenstående punkter medfører 15 minutters tidsstraf.

Ved alle løbstyper SKAL motor være stoppet ved tankning.

Ved alle løbstyper SKAL der være en godkendt pulverslukker til rådighed i både ryttergård og i reparationszone. Det er arrangørens opgave at sørge for dette.

Det er arrangørens opgave at lave rep zone så stor, at der er plads til alle i området.

4.4 Miljø

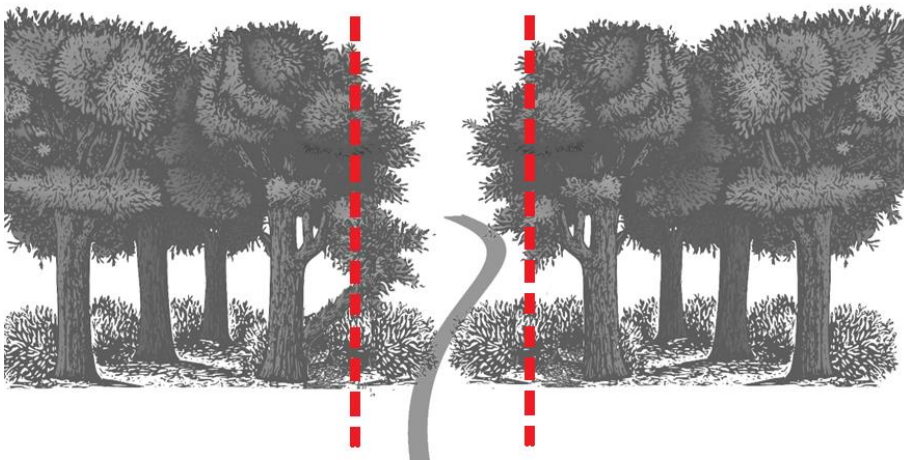
I ryttergård / reparationszone samt ved tankning SKAL der benyttes miljøbakker/miljømætter.

5 Ruteafmærkninger

Anvendes der pile, opsættes disse enten som porte, krydsede advarsels- eller drejepile. Opsættes der kun pile på den ene side af sporet skal der under instruktionen gøres opmærksom på dette samt banebredden fra pilene. Ruten skal have kilometer-skilte, så det er lettere for samaritter mv. at lokalisere en skadet kører hurtigst muligt.

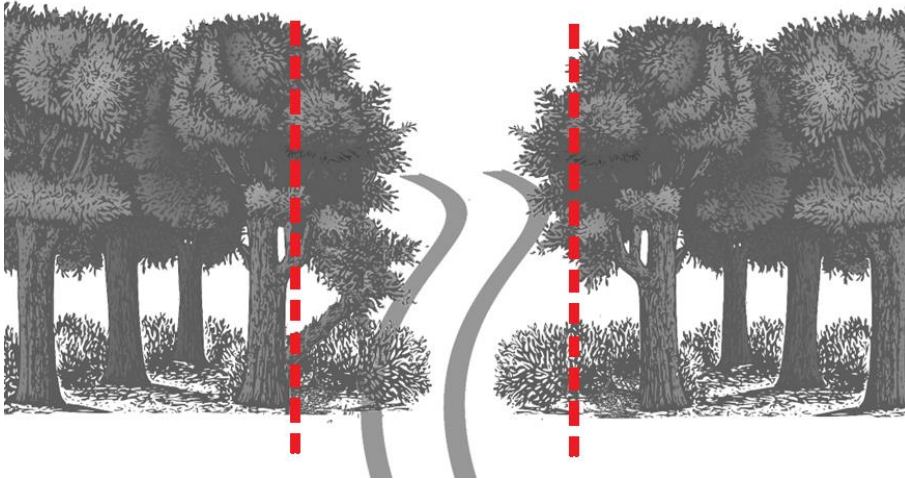
Arrangøren er forpligtet til, at sporet er klippet ned i sin fulde bredde og en højde på 2,5 meter (Øjenhøjde på stående kørere). Grene skal skæres/klippes af helt inde ved stammen. Dette er specielt vigtigt i sving, hvor kørerne læner sig ind i svinget. Er arrangøren presset for tid og mandskab er det vigtigst at klippe ned i øjenhøjde (siddende og stående).

Eksempler:



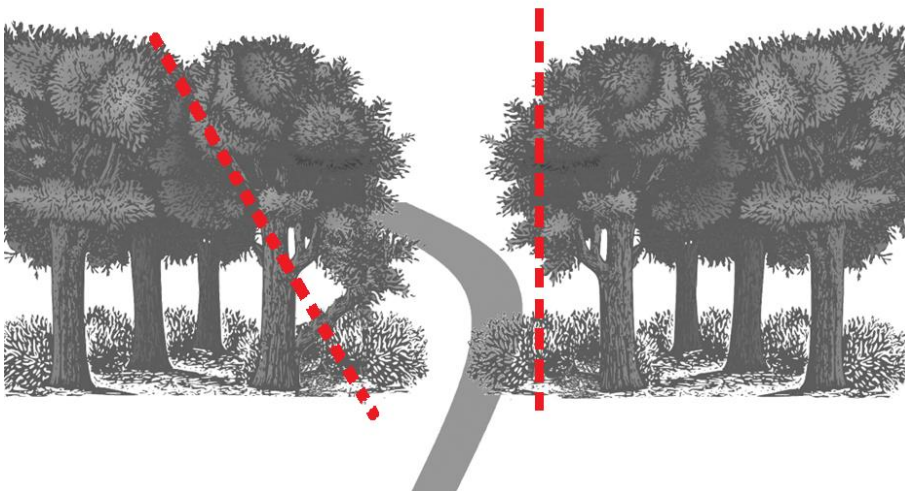
Afskæring: 1 Spor

Sporet skal skæres frit fra alle grene, buske og deslige for at undgå, at disse kommer i vejen for kørerne. Der skal afskæres min. 1 meter i bredden til ét spor. Dertil skal der afskæres i en højde på begge sider af sporet hele vejen hen, der svarer til kørernes højde, når de står på fodhvilerne på maskinen.



Afskæring: 2 Spor

Er der to spor, så skal begge tilsvarende også skæres helt fri i bredden og i højden med plads til to kørere på samme tid.



Afskæring: Sving

Er der grene, buske og deslige i vejen, når sporet drejer (sving), så skal disse afskæres i forhold til svinget. Her skal der skæres længere ind i gevæksten for at tage hensyn til, at kørerne læner sig på maskinen i svingene og dermed fylder mere til siden end ved oprejst kørsel på et lige spor.

5.1 Pilning

Til pilning anvendes gule eller orange pile. Pilen skal være udformet som en trekant. Ved ligeud kørsel skal der opstilles 2 pile, som danner en port kørerne skal igennem. Ved ligeud kørsel over længere stræk, kan en enkelt pil i højre side af sporet angive den retning kørerne skal i. Dreje pile opstilles umiddelbart efter en port, der skal drejes før pilen.

Pilen skal have en vis størrelse så den let kan ses på afstand.

5.2 Porte

Hvis sporet markeret med bånd eller pile på både højre og venstre side, er det en port og man skal køre igennem porten.

5.3 Slået spor

Hvis sporet et slået/fræst i græs/afgrøder/skovbund eller anden vegetation, gælder bredden af det slåede/fræste som en port, om man må ikke køre udenfor det slåede/fræste spor.

5.4 Bændel

I terræn hvor pilning ikke er mulig kan der anvendes bændel til afmærkning. Bændlets farve skal tydeligt afvige fra terrænet. Bændel anbringes i en sådan højde at det er synligt for kørerne samt på en måde så misforståelser ikke kan opstå.

5.5 Beskadigelse af afmærkning

En kører der beskadiger afmærkning har pligt til at få det repareret og hvis ikke, kan køren idømmes 5 minutters straftid. Ved forsætlig overskridelse af afmærkning eller ignorering af anvisning fra officials straffes kørerens.

5.6 Advarselsmærker

Som advarsel om kommende, ikke åbenlyse farer, anvendes også pile, men her anbragt på kryds.

5.7 Start

Startsteder (dvs. løbsstart, start på enduro- terræn cross) er markeret med et skilt/bændel.

5.8 Øvrig banesikkerhed

Ved mulige indgange til de terræner der køres i, opsættes skiltning, ex: "Sted, dato, tid fra - til. Her køres motorløb med tilladelse af lokalt politi, lokal kommune samt lodsejer. Færdsel i området er ikke tilladt. Adgang forbudt uden tilladelse".

Strækninger tæt på vej eller sti markeres med ubrudt rødt/hvidt plastbændel. Officials (kørende som til fods) vedligeholder baneopmærkning i det opfang skader opdages. En kørende official skal som min. have en g-licens. Det påhviler til enhver tid alle officials at overvåge at pårørende, hjælpere og andre ikke overskrider afspærringer og i øvrigt følger alle anvisninger fra løbsledelsen.

Løbsarrangør har mulighed for at lave prøveomgang før starten ved alle løb for at højne sikkerhed og minimere risiko for deltagerne kører forkert på 1. omgang. Kørerne er ikke forpligtet til at deltage i prøveomgangen, men det tilrådes. Det er tilladt, at man som kører kan gå eller cykle (el-cykler/el-MTB også tilladt) sporet rundt for at danne sig et indtryk af vanskelige steder.

6 Tidtagning

Tidtagning foregår elektronisk og starter og slutter med løbet

7 Startkommando

Der gives en tydelig startkommando. Tyvstart kan medføre samlet omstart og giver altid straf tid på 5 minutter til tyvstarteren.

7.1 Startinterval Enduro

De enkelte klasser startes med et interval på ca. 30 sekunder.

7.2 Referenceur

Løbslederen har pligt til at ophænge et referenceur ved startstedet. Løbets øvrige ure synkroniseres efter referenceuret.

8 Pointberegning

Placering opnås kun, såfremt målstreg passerer efter fastsat køretid. For enduro beregnes hver køres samlede køretid for hele løbet og den, der har mindst samlet køretid vinder, næstlaveste nummer to osv. Pointskala skala: 25, 22, 20, 18, 16, 15, 14, 13, 12, 11, 10, 9, 8, 7, 6, 5, 4, 3, 2, 1. Ved pointlighed er bedste placering sidste løb afgørende.

8.1 Respittid

Respittid er den ekstra tid, du har til at komme i mål, når løbet bliver flaget af. Når du ikke at komme i mål inden for tiden, får du en DNF, altså du udgår og du får ingen placering for dette løb.

Respittid skal tilpasses de langsomste kørerere på dagen, og skal oplyses ved instruktionen på dagen, hvor den også kan ændres for at tage hensyn til føret og vejret.

Det er kun dommeren, der kan ændre respittiden.

8.2 Protest

Protest og protestgebyr gives på løbsdagen til stævnelederen. Protestgebyr kan betales kontant eller elektronisk. Løbsarrangør fastsætter protesttid (typisk 15 - 30 minutter) efter resultatets offentliggørelse. Løbsresultat og tider offentliggøres hurtigst muligt. Arrangøren har 7 dage fra løbets afslutning, til at efterregne alle resultater, og har pligt til, hvis der er rettelser at meddele de berørte parter dette hurtigst muligt efter løbet.

9 Præmieoverrækning

Der vil først være præmieoverrækkelse efter at alle mand har været med til at ryde sporet for opmærkning og markeringer. Arrangøren godkender om sporet er rydet.

Præmieoverrækning finder sted efter protesttids udløb og færdigbehandling af eventuelle protester. For dagen præmieres nr. 1, 2, og 3 i hver klasse.

9.1 Klasseinddeling og køretider

Der køres i 8 enduroklasser ved DM-afdelingerne:

1. Enduro A
2. Enduro B
3. Enduro C
4. 40+ (fra det år køreren fylder 40 år)
5. 50+ (fra det år køreren fylder 50 år)
6. 60+ (fra det år køreren fylder 60 år)
7. Junior (fra og med det kalenderår, man fylder 13 år til og med det kalenderår, man fylder 18 år) – Frit maskinvalg.
8. EL-Enduro
9. Motion

Ved pokalløb kan der laves yderligere klasser.

Køretider:

- A og 40+ – Køretid 3 timer
- B – Køretid 2,5 timer
- Junior, 50+, 60+, C – Køretid 2 timer
- El-enduro – Køretid tilpasses forhold på dagen
- I øvrige løb er køretidsansættelse frit.

Der kan søges dispensation for nedsættelse af køretid hos SK Enduro forud et løb.

Juniorkørere er fra og med det kalenderår, man fylder 13 år, til og med det kalenderår, man fylder 18 år.

40+ kørere er fra og med det kalenderår, man fylder 40 år.

50+ kørere er fra og med det kalenderår, man fylder 50 år.

60+ kørere er fra og med det kalenderår, man fylder 60 år.

9.2 Op- og nedrykningsregler

Oprykningspoint bruges ved oprykning fra C-klassen og fra B-klassen.

Oprykningspoint tildeles fra første- til femtepladsen pr. løbsdag (dagens samlede resultat) uagtet deltagerantal. En kørers oprykningspoint beholdes ved sæsonskifte.

Tildeling af oprykningspoint i C-klassen gives ud fra skalaen: 7-6-5-4-3.

Oprykning fra C til B sker omgående, når en C-kører opnår 20 oprykningspoint.

Tildeling af oprykningspoint i B-klassen gives ud fra skalaen: 5-4-3-2-1.

Oprykning fra B til A sker ved sæsonskifte, når en B-kører opnår 20 oprykningspoint.

Desuden rykker nr. 1 i den samlede enduro B-stilling i enduro A i næste sæson. Der er ingen tvangsoprykning for juniorer. Såfremt der "frivilligt rykkes op i klasse" før eller i løbet af sæsonen, er denne oprykning permanent. Der kan ikke rykkes tilbage. Der kan søges om nedrykning hos SK Enduro ved sæsonslut.

9.3 Startnumre

Dit startnummer gælder for en sæson ad gangen. Men kører du flere sæsoner efter hinanden kan du bibeholde det samme nummer, såfremt du kører i den samme klasse.

Har du et afbræk på en sæson hvor du ikke har brugt dit startnummer, så vil det være muligt for andre kørere at vælge dette nummer ved den næstkommende sæson. SK Enduro kan give dispensation for dette. Du kan derfor beholde dit startnummer trods afbræk fra sæsonen, hvis du søger og får dispensation af SK Enduro inden den efterfølgende sæsonstart.

Alle oprykkere eller dem som skifter klasse skal sikre sig at deres nummer er ledigt i den klasse de rykker til. Ellers skal de søge om et nyt nummer.

Alle klasser anvender baggrundsfarve og talfarve efter reglementet.

Startnumre for kommende sæson kan søges fra 1. jan. til senest 15. februar.

10 Danmarksmesterskab

DM afvikles hvert år, som åbent mesterskab i Enduro A / Enduro B / Enduro 40+ / Enduro 50+ / Enduro 60+ og Enduro Junior.

Ved hvert stævne tildeles DM-points efter skalaen: 25, 22, 20, 18, 16, 15, 14, 13, 12, 11, 10, 9, 8, 7, 6, 5, 4, 3, 2, 1.

Alle DM-løb tæller i den samlede stilling.

I tilfælde af pointlighed er antallet af 1. pladser, dernæst 2. pladser, dernæst 3. pladser osv. gennem sæsonen udslagsgivende. I tilfælde af fortsat pointlighed er sidst kørte afdeling, hvor mindst én af de pågældende kørere har deltaget, udslagsgivende.

11 Løbsledelse

Et Enduroløb ledes af en official med mindst licens Stævneleder. Det er stævnelederens pligt at kontrollere at der:

1. Der foreligger en løbstilladelse fra DMU.
2. Der foreligger en tilladelse til arrangementet fra politi samt berørte lodsejere.
3. Resultatlistes skal indsendes til DMU senest 2 uger efter løbets afslutning eller udleveres til dommeren efter præmieuddeling.
4. Efterse at der ikke sker brud på miljøbeskyttelsesloven.

Løbsarrangør afgør hvor mange track marshalls (kørende officials) der max skal bruges ved hvert løb (max på tilmelding i løbet i løbskalender), og sørger for de er køreteknisk dygtige nok til ikke at være til gene for kørerne.

11.1 Gennemsnitsberegning for stævneleder, dommer eller arrangør i egen klub

Personer, der optræder som stævneleder, dommer eller arrangør i egen klub, kan gennem en sæson få gennemsnitsberegne point ved op til 2 DM-afdelinger, hvor de ikke kan deltage på grund af deres rolle. Point regnes ud, når året er omme, som gennemsnit af alle årets andre DM-afdelinger, også i de afdelinger vedkommende evt. ikke har deltaget.

SK Enduro skal godkende ansøgning om at få tildelt gennemsnitspoint, og en ansøgning skal sendes til SK Enduro inden løbstilladelsen for det pågældende løb er lavet.

Kørere der kan tildeles gennemsnitsberegne point til en given afdeling skal godkendes af SK Enduro i forbindelse med løbsansøgningen.

Navnene skal fremgå af løbstilladelsen.

11.2 Almindelig Endurotræning

Al træning er uden offentlig adgang, konkurrence og præmiering.

I Enduro trænes på ikke-permanente baner. Ved Enduro træning skal der min. være 3 kørere til stede. Adgang til telefon er påkrævet.

Alle deltagere i træning skal være i besiddelse af gyldig licens, maskiner og påklædning i orden, kørsel foregår forsvarligt.

Træning, der ikke afholdes i overensstemmelse med dette reglement, er ikke omfattet af DMU's forsikring.

Det står arrangøren frit for, om han vil kræve et træningsgebyr.

Kommer en kører til skade ved en træning, udfyldes en blanket til registrering af uheld, der tilsendes DMU's kontor.

Træning i udlandet kan arrangeres på samme betingelser, som gælder for træning i Danmark.

11.3 Sporbygger ved DM-afdelinger

Sporbyggere ved DM-afdelingerne har som de eneste mulighed for at prøvekøre sporet på dagen, hvor sporet er blevet bygget.

12 Førstehjælp

Det er enhver kørers pligt at stoppe op, hvis man på ruten ser en anden kører der er kommet til skade, og om fornødent, blive ved den tilskadede og yde førstehjælp/bistand til der er skaffet yderligere hjælp. Tidstab ved ophold hos skadet opgives til stævneleder. Det er stævnelederens opgave at vurdere og godskrive den tabte tid.

13 Samkørselsaftale med DMCU

Der er aftalt mulighed for DMCU Enduro køreres deltagelse i DMU Enduro stævner, og omvendt tillades DMU Enduro kørere at deltage i DMCU Enduro stævner. DMCU kørere skal overholde alle punkter i DMU's Enduroreglement. Samkørselsaftalen åbner ligeledes mulighed for at arrangere DM-afdelinger i en samlet serie afviklet i begge unioner. Selve Danmarksmesterskabstitlen er dog en officiel DMU titel og kan således udvikles til et DIF mesterskab. De nærmere betingelser for samkørsel aftales og godkendes hvert år inden udgangen af december, af repræsentanter fra SK Enduro og repræsentanter for DMCU.

14 Afvikling af Cross Country

Der kan afvikles en Cross Country (XC-) serie hver sæson.

Til XC-løbene kan der laves en samkørselsaftale med DMCU.

14.1 Licenskrav for tilmelding

XC-løbene kræver gyldigt licens indenfor enduro eller motocross i DMU eller DMCU, og løbene offentliggøres i DMU's løbskalender for motocross og enduro.

14.2 Klasser, maskinvalg og nummerplade

Ved hver XC-afdeling køres der med tre klasser:

- A/B Maxi
- Mini 85/Maxi C
- OB 36+.

Der er valgfri maskinklasse i klasserne, dog undtaget i Mini 85, hvor der skal køres på 85 ccm.

Der er valgfri bundfarve og tal på nummerpladen.

14.3 Køretid

Køretiden for alle klasser i XC-løb er 1,5 time.

Løbsledelsen kan dog altid ændre køretiden ud fra kørselsforholdene på dagen.